



GMINNY PROGRAM REWITALIZACJI DLA GMINY PAŁECZNICA NA LATA 2016 - 2020

Pracownia Projektowa

Magnus Media

Luty 2017, Kraków

SPIS TREŚCI

0. WSTĘP	3
1. POGŁĘBIONA ANALIZA OBSZARU REWITALIZACJI.....	5
1.1 POGŁĘBIONA ANALIZA PODOBSZARU REWITALIZACJI I - Nadzów.....	7
2. OPIS POWIĄZAŃ GMINNEGO PROGRAMU REWITALIZACJI Z DOKUMENTAMI STRATEGICZNYMI GMINY	14
3. OPIS WIZJI I CELÓW REWITALIZACJI	15
4. OPIS PRZEDSIĘWZIĘĆ REWITALIZACYJNYCH I SZACUNKOWE RAMY FINANSOWE.....	17
4.1 LISTA PLANOWANYCH PODSTAWOWYCH PRZEDSIĘWZIĘĆ REWITALIZACYJNYCH....	17
4.2 UZASADNIENIE DZIAŁAŃ REALIZOWANYCH POZA OBSZAREM REWITALIZACJI	28
4.3 RAMOWY PLAN FINANSOWY	28
4.4 POZOSTAŁE DOPUSZCZALNE PROJEKTY REWITALIZACYJNE	29
5. MECHANIZMY INTEGROWANIA DZIAŁAŃ.....	31
6. ZARZĄDZANIE PROJEKTEM	33
6.1 OPIS STRUKTURY ZARZĄDZANIA.....	33
6.2 RAMOWY HARMONOGRAM REALIZACJI GPR.....	34
6.3 PROMOCJA REWITALIZACJI.....	34
7. SYSTEM MONITOROWANIA I OCENY GMINNEGO PROGRAMU REWITALIZACJI	36
8. KONIECZNE ZMIANY W UCHWAŁACH	38
8.1 ZMIANY W STUDIUM UWARUNKOWAŃ I KIERUNKÓW ZAGOSPODAROWANIA PRZESTRZENNEGO GMINY I MPZP	38
8.2 ZMIANY W UCHWALE NA MOCY ART. 7 UST. 3 USTAWY Z DN. 9 PAŹDZIERNIKA 2015 R. O REWITALIZACJI.....	38
8.3 ZMIANY W UCHWAŁACH, O KTÓRYCH MOWA W ART. 21 UST. 1 USTAWY Z DNIA 21 CZERWCA 2001 R. O OCHRONIE PRAW LOKATORÓW, MIESZKANIOWYM ZASOBIE GMINNYM I O ZMIANIE KODEKSU CYWILNEGO	38
9. SPECJALNA STREFA REWITALIZACJI.....	39

0. WSTĘP

Niniejszy dokument stanowi kompleksową strategię niwelowania deficytów społecznych, a także deficytów gospodarczych, środowiskowych, przestrzenno-funkcjonalnych i technicznych w obszarze rewitalizacji Gminy Pałecznicza. Proces opracowywania prowadzony był w zgodzie z zasadami określonymi w Ustawie z dn. 9 października 2015 roku o rewitalizacji (Ustawa) oraz Wytycznych w zakresie rewitalizacji w programach operacyjnych na lata 2014 - 2020, przyjętymi w lipcu 2015 roku przez Ministra Infrastruktury i Rozwoju, a zmienionymi dn. 2 sierpnia 2016 roku decyzją Ministra Rozwoju (Wytyczne).

Zgodnie z Ustawą:

OBSZAR ZDEGRADOWANY to obszar gminy znajdujący się w stanie kryzysowym z powodu koncentracji negatywnych zjawisk społecznych, w szczególności bezrobocia, ubóstwa, przestępczości, niskiego poziomu edukacji lub kapitału społecznego, a także niewystarczającego poziomu uczestnictwa w życiu publicznym. Ponadto w obszarze tym występuje przynajmniej jeden z deficytów: gospodarczy, środowiskowy, przestrzenno-funkcjonalny lub techniczny.

OBSZAR REWITALIZACJI wyznaczony jest, jako całość lub część obszaru zdegradowanego, przy czym nie może on obejmować obszaru większego niż 20% powierzchni gminy, na którym zamieszkuje więcej niż 30% mieszkańców gminy. Niezamieszkałe tereny przemysłowe, w tym portowe i powydobywcze, tereny powojenne albo pokolejowe mogą wejść w skład obszaru rewitalizacji jedynie w przypadku, gdy zaplanowane działania będą przeciwdziałały deficytom społecznym.

Obszar zdegradowany i obszar rewitalizacji wyznaczone zostały na bazie:

- Analiz prowadzonych w drugiej połowie 2016 roku, a zebranych w dokumencie "Diagnoza służąca wyznaczeniu obszaru zdegradowanego i obszaru rewitalizacji Gminy Pałecznicza - dokument stanowi załącznik 1 do niniejszego Programu.
- Konsultacji społecznych, prowadzonych zgodnie z postanowieniami Ustawy, w formie spotkania konsultacyjnego z grupą przedstawicielską (przedsiębiorcy) oraz otwartego spotkania z mieszkańcami, a także korespondencji przesyłanej drogą tradycyjną i elektroniczną.

Tabela 1. HARMONOGRAM KONSULTACJI SPOŁECZNYCH GMINNEGO PROGRAMU REWITALIZACJI - ETAP I

I ETAP KONSULTACJI (WSKAZANIE OBSZARU ZDEGRADOWANEGO I REWITALIZACJI)		
TERMIN	MIEJSCE	OPIS
29.11.2016	Pałecznicza	Opublikowanie informacji o rozpoczęciu konsultacji społecznych projektu Uchwały Rady Gminy w sprawie wyznaczenia obszaru zdegradowanego i obszaru rewitalizacji w gminie Pałecznicza. Do ogłoszenia dołączono: <ul style="list-style-type: none">• Załącznik mapowy z projektowanymi obszarami zdegradowanym i rewitalizacji,• Diagnozę Społeczną stanowiącą uzasadnienie wskazanych obszarów,• Edytowalny formularz konsultacyjny wraz z informacją o

GINNY PROGRAM REWITALIZACJI GMINY PAŁECZNICA NA LATA 2016 – 2020

		sposobach przesyłania uwag do obszarów / Diagnozy społecznej.
15.12.2016	Gminne Centrum Kultury i Promocji Gminy Pałecznicza	W czasie konsultacji społecznych omawiano kwestię możliwego prowadzenia inwestycji poza obszarem rewitalizacji. Mieszkańcy poruszyli m.in. temat wykorzystania byłej szkoły w Winiarach pod działalność kulturalną.
19.12.2016	Gminne Centrum Kultury i Promocji Gminy Pałecznicza	W czasie spotkania z grupą przedstawicielską, tj. przedsiębiorcami przedstawiono ogólne zasady rewitalizacji oraz wyniki Diagnozy Społecznej i proponowane obszary zdegradowany i rewitalizacji. W czasie spotkania omówiono również możliwości inwestycyjne dla przedsiębiorców, zgodnie z zasadami osi 11 RPO WM.
9.12.2016, 11.01.2017	Pałecznicza	W ramach przygotowań do opracowania Gminnego Programu Rewitalizacji opublikowano na stronie internetowej Urzędu Gminy formularz projektowy dla GPR wraz z informacją o zasadach kwalifikowania projektów. Pierwotny termin składania projektów rewitalizacyjnych wyznaczono na 10 stycznia 2017 roku. Następnie przedłużono termin do końca stycznia 2017 roku.

Gminny Program Rewitalizacji obejmuje okres lat 2015 - 2020, co wynika z zakresu czasowego bieżącej perspektywy finansowej UE. Struktura dokumentu jest zgodna z art. 15 Ustawy.

Opracowanie Gminnego Programu Rewitalizacji, podobnie jak proces wyznaczania obszaru zdegradowanego i obszaru rewitalizacji, zakłada aktywny udział interesariuszy rewitalizacji w tworzeniu i konsultowaniu dokumentu.

Tabela 2. HARMONOGRAM KONSULTACJI SPOŁECZNYCH GMINNEGO PROGRAMU REWITALIZACJI - ETAP II

II ETAP KONSULTACJI (OPRACOWANIE GPR) - Tabela zostanie uzupełniona po przeprowadzeniu konsultacji społecznych, zgodnie z postanowieniami Ustawy z dn. 9 października 2015 r.		
TERMIN	MIEJSCE	OPIS

1. POGŁĘBIONA ANALIZA OBSZARU REWITALIZACJI

Obszar zdegradowany oraz obszar rewitalizacji wyznaczone zostały Uchwałą Rady Gminy Pałecznicza z dn. 30 grudnia 2016 r. nr VII/157/2016, przy czym parametry terytorialne i ludnościowe obszaru rewitalizacji pozostają w zgodzie z Ustawą z dn. 9 października 2015 r. o rewitalizacji.

Łącznie obszar zdegradowany zamieszkuje 974 osób, co stanowi 26,6 % populacji całej gminy. Obszar wyznaczony jest na powierzchni 230,3 ha (2,303 km²), tj. 4,8 % powierzchni gminy.

Obszar rewitalizacji podzielony został na 3 podobszary, terytorialnie pokrywające się z podobszarami obszaru zdegradowanego:

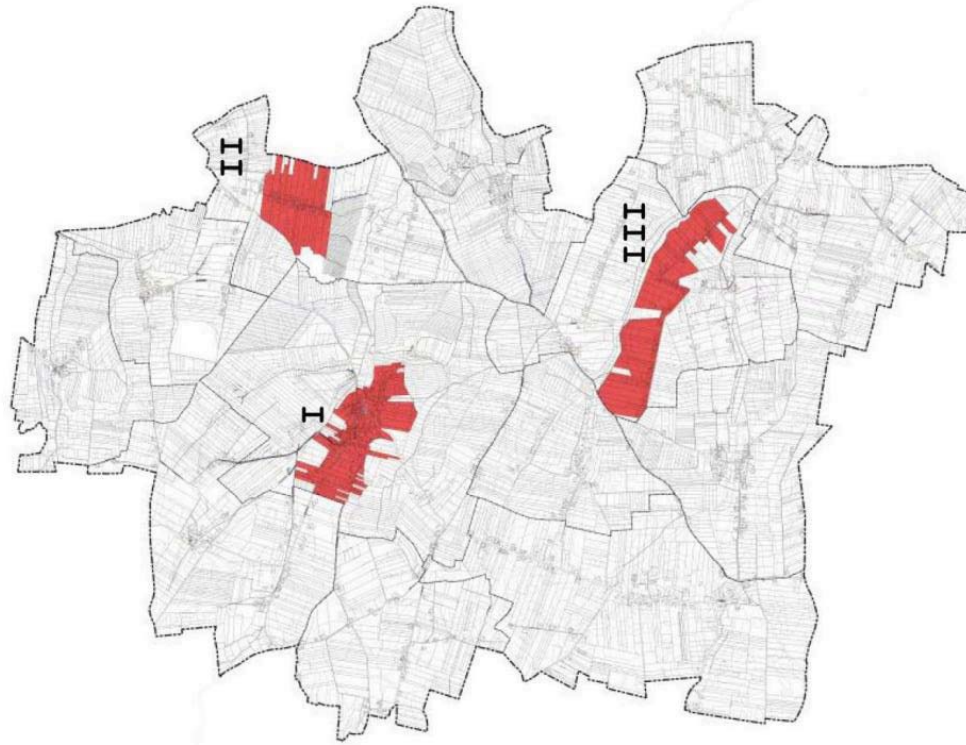
- Podobszar I - Nadzów
- Podobszar II - Winiary
- Podobszar III - Pałecznicza

Dla wyznaczenia obszaru rewitalizacji posłużyły następujące wskaźniki:

Tabela 3. PARAMETRY OCENY DEFICYTÓW SPOŁECZNYCH W OBSZARZE REWITALIZACJI

		Podobszar I NADZÓW	Podobszar II WINIARY	Podobszar III PAŁECZNICA
Bezrobocie	Liczba decyzji o pomocy społecznej z tyt. bezrobocia na 1000 mieszkańców.	+	+	+
Ubóstwo	Liczba decyzji o pomocy społecznej na 1000 mieszkańców,	+	+	+
Kapitał społeczny	Liczba organizacji pozarządowych/1000 mieszkańców	+		
	Frekwencja w wyborach w latach 2014 - 2015		+	
Niski poziom przedsiębiorczości	Liczba podmiotów gospodarczych w 2015 roku w przeliczeniu na 10 tys. os.	+	+	
Przekroczenia standardów jakości środowiska	Kumulacja źródeł zanieczyszczeń środowiska			+
Dostępność komunikacyjna	Liczba przystanków komunikacji publicznej przypadająca na 1000 osób			
Stan budynków mieszkalnych	Odsetek budynków wzniesionych przed 1944 r.			+

Rysunek 1. OBSZAR ZDEGRADOWANY I OBSZAR REWITALIZACJI GMINY PAŁEZNICA



GMINNY PROGRAM REWITALIZACJI GMINY PAŁEZNICA NA LATA 2016 – 2020



1.1 POGŁĘBIONA ANALIZA OBSZARU REWITALIZACJI

Przyczyny negatywnych zjawisk społecznych, które pozwoliły wskazać do rewitalizacji tereny w miejscowościach Nadzów, Winiary i Pałecznicza są w znacznej mierze wspólne dlatego przeanalizowano je zbiorczo, zwracając równocześnie uwagę na specyficzne zjawiska w poszczególnych miejscowościach. Wspólną cechą wszystkich podobszarów jest wyższy niż w sąsiednich miejscowościach zdiagnozowany poziom bezrobocia, który skutkuje wyższym poziomem ubóstwa.

Główny problem obszaru rewitalizacji w gminie Pałecznicza jest rzeczywistości problemem dużej części małopolskich wsi. Rozdrobnione rolnictwo w połączeniu z wysokim stopniem zanieczyszczenia środowiska, wpływa na brak praktycznej możliwości utrzymania się mieszkańców z działalności rolnej. Poszczególne gospodarstwa bądź zawieszają działalność, bądź produkują wyłącznie na własne potrzeby.

Teren nie posiada istotnych potencjałów mogących zastąpić wcześniejszą działalność rolną - nie jest atrakcyjny turystycznie. Nie posiada też atrakcyjnego położenia, mogącego stanowić zaplecze dla przemysłu w większych jednostkach i ściągać dzięki temu inwestycje inwestorów zewnętrznych.

Fakt odchodzenia od rolnictwa skutkuje kolejnym negatywnym zjawiskiem, tzw. bezrobociem ukrytym. Poszczególni właściciele działek rolnych, prowadzący działalność w minimalnym zakresie, formalnie nie są osobami bezrobotnymi. W rzeczywistości jednak, w związku z tym, że poświęcają pracy zarobkowej nie więcej niż kilka godzin w tygodniu, w praktyce cierpią z powodu bezrobocia.

W praktyce, w obszarze rewitalizacji istnieje możliwość rozwoju działalności gospodarczej nastawionej na zaspokojenie potrzeb lokalnej społeczności. I tak, przegląd bazy Centralnej Ewidencji Informacji o Działalności Gospodarczej wskazuje, że w Nadzowie działa:

- 5 firm remontowo-budowlanych,
- 2 firmy świadczące usługi naprawy samochodów
- 4 firmy handlowe

W Winiarach działają kolejne 3 firmy handlowe i 4 firmy budowlane.

W Pałeczniczy, ze względu na to, że miejscowość stanowi siedzibę władz i centrum administracyjne gminy, liczba firm jest większa, jednak też działają one głównie na lokalnym rynku, świadcząc usługi z zakresu handlu, budownictwa i transportu.

Miejscowości nie wytworzyły lokalnego potencjału, ani nie obrały specjalizacji mogącej służyć jako podstawa dla rozwoju gospodarczego. W rezultacie część mieszkańców zmuszona jest poszukiwać pracy poza miejscem zamieszkania, najczęściej w Proszowicach, stanowiących siedzibę władz powiatu. Pozostali mieszkańcy, którzy nie są w stanie podejmować pracy w sąsiedniej gminie (np. ze względu na wiek, stan zdrowia lub brak odpowiednich kwalifikacji) praktycznie są pozbawieni możliwości zatrudnienia, na co dodatkowo wpływa słabo rozwinięty transport zbiorowy (transport realizowany jest przez prywatnych przewoźników,

często nieregularnie). Generuje to wskazane w diagnozie większe zapotrzebowanie na pomoc z tytułu bezrobocia, a także wyższy stopień ubóstwa.

Ważne! Problem ubóstwa powoduje następne problemy. W Nadzowie i Pałęcznicy odnotowano w ostatnich latach znaczny wzrost liczby osób, którym udzielana była pomoc społeczna ze względu na chorobę alkoholową. W 2015 roku pomoc z tej przyczyny otrzymywało po 12 osób z Pałęcznicy i Nadzowa.

Fakt, iż mieszkańcy zmuszeni są poszukiwać pracy poza miejscem zamieszkania prowadzi do pogłębienia problemów i możliwości rozwoju gospodarczego w samych miejscowościach obszaru rewitalizacji. Osoby pracujące poza miejscem zamieszkania korzystają z usług w większych jednostkach, co z kolei powoduje zmniejszenie się popytu na usługi w samym obszarze rewitalizacji. Biorąc pod uwagę, że często wyjazdy do pracy poza teren gminy realizują osoby o lepszych kwalifikacjach i bardziej aktywne, straty ponoszone są również w sferze aktywności społecznej - rezultatem wyjazdów jest ograniczenie aktywności na miejscu albo oderwanie jej od miejsca zamieszkania i przeniesienie na obszar np. pracy zawodowej.



1.2 POGŁĘBIONA ANALIZA OBSZARU REWITALIZACJI - IDENTYFIKACJA POTRZEB REWITALIZACYJNYCH

IDENTYFIKACJA POTRZEB REWITALIZACYJNYCH - NADZÓW

Przedstawienie na powyższym diagramie "zakłęte koło" może być przerwane jedynie poprzez interwencję polegającą na stworzeniu warunków do szeroko rozumianej aktywizacji mieszkańców. Dotyczy to przede wszystkim aktywności na rynku pracy osób bezrobotnych, albo zagrożonych bezrobociem. W tym celu konieczne będzie prowadzenie działań dwutorowo, tj. dostosowywanie infrastruktury, ale też, a może przede wszystkim - realizacja

GMINNY PROGRAM REWITALIZACJI GMINY PAŁEČZNICA NA LATA 2016 – 2020

projektów miękkich. Jak wynika z poniższej tabeli, zapotrzebowanie na pomoc społeczną jest w miejscowości Nadzów około dwukrotnie wyższe niż przeciętnie w gminie.

Kolejną potrzebą jest angażowanie mieszkańców w aktywność pozarządową - obecnie jedyną organizacją w jednym z większych sołectw gminy jest ochotnicza straż pożarna.

PODOBSZAR I	CECHA	NADZÓW	GMINA PAŁEČZNICA
Bezrobocie	Liczba decyzji o pomocy społecznej z tyt. bezrobocia na 1000 mieszkańców.	Liczba zasiłków z tytułu bezrobocia / 1000 os. – 15,6	7,6 zasiłku/1000 mieszk.
Ubóstwo	Liczba decyzji o pomocy społecznej na 1000 mieszkańców,	Liczba decyzji o pomocy społecznej / 1000 os. – 102,7	58,5 decyzji o pomocy / 1000 mieszkańców
Kapitał społeczny	Liczba organizacji pozarządowych/1000 mieszkańców	2,2 organizacji pozarządowej / 1000 os.	5,2 organizacji pozarządowych/1000 mieszkańców
Niski poziom przedsiębiorczości	Liczba podmiotów gospodarczych w 2015 roku w przeliczeniu na 10 tys. os.	Liczba podmiotów gospodarczych / 10 tys. mieszkańców – 602,7	Liczba podmiotów gospodarczych / 10 tys. mieszkańców – 702

Podsumowując, należy:

- Zapewnić miejsce rozwoju kwalifikacji zawodowych osób bezrobotnych (w podobszarze rewitalizacji, w innym podobszarze rewitalizacji lub w miejscu dającym gwarancję bezproblemowego korzystania przez osoby bezrobotne),
- Zapewnić odpowiednią ofertę projektów miękkich, nastawionych na aktywizację zawodową,
- Zapewnić osobom zależnym od pomocy społecznej ścieżkę wyjścia ze stanu zależności.
- Zapewnić dzieciom i młodzieży z rodzin zależnych od pomocy społecznej odpowiednie zajęcia o charakterze integracyjnym.
- Tworzyć miejsca, w których organizacje pozarządowe mogłyby prowadzić swoją bieżącą działalność (w podobszarze rewitalizacji, w innym podobszarze rewitalizacji lub w miejscu dającym gwarancję bezproblemowego korzystania przez osoby bezrobotne),
- Działać na rzecz ożywienia gospodarczego poprzez m.in. edukację.

IDENTYFIKACJA POTRZEB REWITALIZACYJNYCH - WINIARY

Z punktu widzenia całej gminy, miejscowość Winiary straciła w ostatnich latach na znaczeniu, co wiązało się z zamknięciem działającej tam szkoły podstawowej. Winiary to kolejne po Nadzowie sołectwo, w którym należy przeprowadzić gruntowne działania nakierowane na aktywizację mieszkańców na rynku pracy. Dotyczy to zarówno działań związanych z tworzeniem przez mieszkańców nowych firm, jak i poprawy kwalifikacji zawodowych tych mieszkańców, którzy chcieliby podjąć pracę w podmiotach już działających.

PODOBSZAR I	CECHA	WINIARY	GMINA PAŁĘCZNICA
Bezrobocie	Liczba decyzji o pomocy społecznej z tyt. bezrobocia na 1000 mieszkańców.	Liczba zasiłków z tytułu bezrobocia / 1000 os. – 16,6	7,6 zasiłku/1000 mieszk.
Ubóstwo	Liczba decyzji o pomocy społecznej na 1000 mieszkańców,	Liczba decyzji o pomocy społecznej / 1000 os. – 66,4	58,5 decyzji o pomocy / 1000 mieszkańców
Kapitał społeczny	Frekwencja wyborcza w latach 2014 - 2015	Frekwencja z lat 2014 – 2015 – 36,54%.	Frekwencja z lat 2014 – 2015 – 43,7%.
Niski poziom przedsiębiorczości	Liczba podmiotów gospodarczych w 2015 roku w przeliczeniu na 10 tys. os.	Liczba podmiotów gospodarczych / 10 tys. mieszkańców – 564,8	Liczba podmiotów gospodarczych / 10 tys. mieszkańców – 702

Podsumowując, należy:

- Zapewnić miejsce rozwoju kwalifikacji zawodowych osób bezrobotnych (w podobszarze rewitalizacji, w innym podobszarze rewitalizacji lub w miejscu dającym gwarancję bezproblemowego korzystania przez osoby bezrobotne),
- Zapewnić odpowiednią ofertę projektów miękkich, nastawionych na aktywizację zawodową,
- Zapewnić osobom zależnym od pomocy społecznej ścieżkę wyjścia ze stanu zależności.
- Zapewnić dzieciom i młodzieży z rodzin zależnych od pomocy społecznej odpowiednie zajęcia o charakterze integracyjnym.
- Należy tworzyć miejsca, w których organizacje pozarządowe mogłyby prowadzić swoją bieżącą działalność (w podobszarze rewitalizacji, w innym podobszarze rewitalizacji lub w miejscu dającym gwarancję bezproblemowego korzystania przez osoby bezrobotne),
- Należy działać na rzecz ożywienia gospodarczego poprzez m.in. edukację.

IDENTYFIKACJA POTRZEB REWITALIZACYJNYCH - PAŁĘCZNICA

Co ciekawe, w Pałęcznicy, stanowiącej główny ośrodek administracyjny gminy, a także miejsce występowania znacznej liczby podmiotów gospodarczych, poziom pomocy społecznej

GMINNY PROGRAM REWITALIZACJI GMINY PAŁĘCZNICA NA LATA 2016 – 2020

z tytułu bezrobocia jest wyższy niż przeciętnie w gminie. Mieszkańcy uzyskują pomoc również z innych przyczyn, w tym w związku z wymienianą już chorobą alkoholową - 12 takich osób w społeczności liczącej nieco ponad 500 mieszkańców to bardzo dużo, zwłaszcza że bardzo często praktyką ośrodków pomocy społecznej jest unikanie udzielania wsparcia ze względu na alkoholizm. W zastępstwie wskazuje się jedną z innych wyznaczonych ustawowo przyczyn.

Zupełnie odmienna potrzeba rewitalizacyjna wynika ze sposobu organizacji przestrzeni. Miejscowość Pałecznicza to praktycznie jedyny w gminie obszar, w którym występuje zwarta zabudowa, przy czym część budynków została wzniesiona jeszcze przed wojną, a więc istnieje możliwość że wykazuje duże zapotrzebowanie na energię grzewczą. W związku z wykorzystaniem do celów grzewczych przede wszystkim kotłów węglowych, zalecane jest podejmowanie działań proekologicznych, np. tworzenie terenów zielonych, która odgradzałyby tereny rekreacyjne od skupisk zanieczyszczeń powietrza.

PODOBSZAR III	CECHA	MIEJSCOWOŚĆ PAŁECZNICA	GMINA PAŁECZNICA
Bezrobocie	Liczba decyzji o pomocy społecznej z tyt. bezrobocia na 1000 mieszkańców.	Liczba zasiłków z tytułu bezrobocia / 1000 os. – 11,3	7,6 zasiłku/1000 mieszk.
Ubóstwo	Liczba decyzji o pomocy społecznej na 1000 mieszkańców,	Liczba decyzji o pomocy społecznej / 1000 os. – 78,8	58,5 decyzji o pomocy / 1000 mieszkańców
Zanieczyszczenie środowiska	Kumulacja zanieczyszczeń	Występowanie zanieczyszczonej rzeki (Małoszówka), kumulacja kotłów węglowych (20,2 kotła/km ²)	W zależności od sołectwa; Kumulacja kotłów - 18,4 / km ²
Stan budynków mieszkalnych	Odsetek budynków wzniesionych przed 1944 r	Udział budynków wzniesionych przed 1944 r. – 10%	Udział budynków wzniesionych przed 1944 r. – 5,3%

Podsumowując, należy:

- Zapewnić miejsce rozwoju kwalifikacji zawodowych osób bezrobotnych (w podobszarze rewitalizacji, w innym podobszarze rewitalizacji lub w miejscu dającym gwarancję bezproblemowego korzystania przez osoby bezrobotne),
- Zapewnić odpowiednią ofertę projektów miękkich, nastawionych na aktywizację zawodową,
- Zapewnić osobom zależnym od pomocy społecznej ścieżkę wyjścia ze stanu zależności.
- Zapewnić dzieciom i młodzieży z rodzin zależnych od pomocy społecznej odpowiednie zajęcia o charakterze integracyjnym.
- Należy działać na rzecz poprawy stanu środowiska poprzez odpowiednie inwestycje w obiektach mieszkalnych i użyteczności publicznej (działanie powinno być ujęte np. w Planie Gospodarki Niskoemisyjnej), ale też akcje edukacyjne i rozbudowę terenów zielonych (działanie może być ujęte w Gminnym Programie Rewitalizacji).

GMINNY PROGRAM REWITALIZACJI GMINY PAŁECZNICA NA LATA 2016 – 2020

1.3 POGŁĘBIONA ANALIZA OBSZARU REWITALIZACJI - ANALIZA POTENCJAŁÓW

ANALIZA POTENCJAŁÓW - NADZÓW

1. Potencjał infrastrukturalny

Praktycznie największym potencjałem podobszaru rewitalizacji wytyczonego w miejscowości Nadzów jest zabytkowy, wzniesiony w drugiej dekadzie XIX wieku dwór, który mógłby służyć lokalizacji funkcji publicznych. Budynek jest obecnie w bardzo złym stanie, grożącym ostateczną degradacją zabytkowej tkanki, jednak przy odpowiednich nakładach finansowych będzie naturalnym centrum usług publicznych w południowo-wschodniej części gminy, oczywiście ze szczególnym uwzględnieniem podobszaru rewitalizacji.

W przypadku pozyskania środków na restaurację budynku, Gmina zamierza stworzyć tu miejsce rehabilitacji społecznej osób uzależnionych, jednak w związku z rozmiarami budynku (powierzchnia ok. 350 m²), można tu wdrożyć również inne działania dedykowane osobom w trudnej sytuacji, tym bardziej, że teren dworu może być odpowiednio zaadaptowany i zmieniony w atrakcyjny teren rekreacyjny.

ANALIZA POTENCJAŁÓW - WINIARY

1. Potencjał infrastrukturalny.

Jak już wspomiano, w Winiarach do 2011 roku działała szkoła podstawowa. W ramach przekształcenia, uczniowie z Winiar zostali przeniesieni do placówki w Pałeczniczy, a to oznacza, że dotychczas użytkowany budynek czeka na odpowiednie zagospodarowanie.

Niebagatelne znaczenie ma fakt, że budynek w związku z wcześniejszą funkcją jest znany mieszkańcom. Można zatem oczekiwać, że będą oni angażowali się w planowane do przeprowadzenia projekty.

Na obecnym etapie Gmina planuje wykorzystać budynek do stworzenia wielofunkcyjnego centrum aktywizacji społecznej o oddziaływaniu znacznie wykraczającym poza teren samego podobszaru rewitalizacji czy nawet sołectwa.

ANALIZA POTENCJAŁÓW - PAŁECZNICA

1. Potencjał infrastrukturalny

Pałecznicza jest siedzibą władz gminy, a także miejscem świadczenia głównych usług publicznych (szkoła podstawowa, gimnazjum, przychodnia). Oznacza to, że istnieje możliwość z jednej strony prowadzenia odpowiednich prac modernizacyjnych czy rozbudowy budynków, a z drugiej - wykorzystania budynków do prowadzenia działań miękkich.

GMINNY PROGRAM REWITALIZACJI GMINY PAŁECZNICA NA LATA 2016 – 2020

2. Potencjał organizacyjny

W naturalny sposób centrum gminy stanowi też centrum działania podmiotów społecznych. W sołectwie zarejestrowanych jest aż 7 organizacji pozarządowych:

- Stowarzyszenie na Rzecz Rozwoju Kultury i Sportu w Gminie,
- Pałecznicze Stowarzyszenie Promocji i Rozwoju Gminy,
- Stowarzyszenie na Rzecz Rozwoju i Promocji Gminy Pałecznicza "Muszelka",
- Stowarzyszenie na Rzecz Zrównoważonego Rozwoju Społeczno-Gospodarczego "Klucz" Oddział w Pałeczniczy,
- Związek Producentów Trzody Chlewnej W Pałeczniczy,
- Spółdzielnia Kółek Rolniczych Raclawice-Pałecznicza w Pałeczniczy,
- Ochotnicza Straż Pożarna W Pałeczniczy.

W razie potrzeby można zatem zakładać, że wszelkie działania, zwłaszcza projekty miękkie zyskają wsparcie organizacyjne. Wymienione organizacje nawet, jeżeli same nie realizują dużych projektów skierowanych do szerokiego grona odbiorców, działają na bieżąco w celu poprawy sytuacji społecznej. Z formalnego punktu widzenia będą stanowiły wsparcie w osiągnięciu wskaźników realizacji programu. A w rzeczywistości pomogą szybciej wyjść podobszarowi rewitalizacji ze stanu kryzysowego.

ANALIZA POTENCJAŁÓW - WSPÓLNY POTENCJAŁ

1. Potencjał lokalizacyjny.

Należy pamiętać, że działania prowadzone w poszczególnych podobszarach rewitalizacji powinny się wzajemnie uzupełniać. Jest to możliwe w związku ze stosunkowo niewielką odległością poszczególnych podobszarów.

- Odległość dzieląca Nadzów od Winiar to w linii prostej nieco ponad 3 km
- Odległość między Winiarami, a Pałecznicą - 1,5 km
- Odległość między Nadzowem, a Pałecznicą - 2,5 km

2. OPIS POWIĄZAŃ GMINNEGO PROGRAMU REWITALIZACJI Z DOKUMENTAMI STRATEGICZNYMI GMINY

OBSZAR	STUDIUM UWARUNKOWAŃ I KIERUNKÓW ZAGOSPODAROWANIA PRZESTRZENNEGO	STRATEGIA ROZWIĄZYWANIA PROBLEMÓW SPOŁECZNYCH	STRATEGIA ROZWOJU GMINY
SPOŁECZNY	Kierunek 2: Infrastruktura społeczna i techniczna: Wspieranie rozwoju usług dla mieszkańców gminy, w oparciu o koncentrację zabudowy w miejscowości gminnej, –Palecznica	<ol style="list-style-type: none"> Aktywność społeczna, budowanie tożsamości z miejscowością zamieszkania, <ol style="list-style-type: none"> Stworzenie warunków tworzenia nowych organizacji pozarządowych oraz uaktywnienie już istniejących Animowanie i wspieranie inicjatyw społecznych, grup nieformalnych, organizacji i stowarzyszeń, aktywizowanie działających liderów społecznych Zaspokojenie potrzeb mieszkańców w zakresie edukacji, kultury, sportu i rekreacji Stworzenie oferty kulturalnej, turystycznej i rekreacyjno-sportowej dla mieszkańców gminy. Zapewnienie mieszkańcom wysokiego poziomu usług społecznych i zdrowotnych oraz zwalczanie alkoholizmu i profilaktyka. Pomoc osobom zagrożonym dysfunkcją w szczególności osobom uzależnionym od alkoholu. Wspieranie mieszkańców w podejmowaniu inicjatyw gospodarczych i odnalezieniu na rynku pracy - zapobieganie ubóstwu <ol style="list-style-type: none"> Propagowanie przedsiębiorczości wśród mieszkańców gminy Stworzenie systemu pomocy osobom wykluczonym społecznie i bezrobotnym w zakresie odnalezienia się na rynku pracy 	<p>Cel 5: Wykorzystanie powstającej w poprzednim okresie infrastruktury społecznej dla dalszego rozwoju. Tworzenie nowej. Działania nakierowane na dzieci, młodzież i seniorów.</p> <p>5.4. Wzbogacenie i dostosowanie oferty spędzenia wolnego czasu dla różnych grup wiekowych z wykorzystaniem obiektów sportowych, biblioteki i świetlic wiejskich</p> <p>5.5. Poszerzenie oferty dodatkowych zajęć edukacyjnych oraz sportowych dla dzieci i młodzieży</p> <p>5.9. Rozbudowa i modernizacja infrastruktury szkolnej i sportowej, w tym rozbudowa obiektów w Palecznicy</p>
GOSPODARCZY		<ol style="list-style-type: none"> Wspieranie mieszkańców w podejmowaniu inicjatyw gospodarczych i odnalezieniu na rynku pracy - zapobieganie ubóstwu <ol style="list-style-type: none"> Propagowanie przedsiębiorczości wśród mieszkańców gminy Stworzenie systemu pomocy osobom wykluczonym społecznie i bezrobotnym w zakresie odnalezienia się na rynku pracy 	<p>Cel 2: Dobrze rozwinięta przedsiębiorczość, handel (targowiska), usługi, tradycyjne rzemiosło.</p> <p>2.7. Większe zaangażowanie samorządu lokalnego w tworzenie warunków do podejmowania samodzielnej działalności gospodarczej, w tym poprzez tworzenie inkubatorów przedsiębiorczości oraz przestrzeni targowej</p> <p>Cel 3: Wzmocnienie infrastruktury sportu, rekreacji i kultury skierowanej do mieszkańców i turystów.</p> <p>3.1. Realizacja programów zapewniających alternatywne formy spędzania wolnego czasu i edukacji permanentnej</p> <p>3.9. Zagospodarowanie turystyczno-rekreacyjne terenów atrakcyjnych przyrodniczo i kulturowo</p>
PRZESTRZENNO-FUNKCJONALNY I TECHNICZNY			
ŚRODOWISKOWY			

GMINNY PROGRAM REWITALIZACJI GMINY PAŁEZNICA NA LATA 2016 – 2020



MAŁOPOLSKA

3. OPIS WIZJI I CELÓW REWITALIZACJI

Jak wykazano we wcześniejszych rozdziałach, głównym problemem miejscowości zawierających w swoich granicach tereny rewitalizacji jest brak możliwości rozwoju podmiotów gospodarczych na większą skalę, a co za tym idzie - zagwarantowania odpowiedniej liczby miejsc pracy. Wszystkie podobszary rewitalizacji borykają się z problemem bezrobocia i ubóstwa, a dodatkowo w podobszarach w Nadzowie i Winiarach istnieje problem małej liczby podmiotów gospodarczych.

Znaczna część mieszkańców pracuje poza granicami gminy, co dodatkowo zmniejsza popyt na usługi i możliwość rozwoju gospodarczego.

Wobec powyższego absolutnym priorytetem powinien być rozwój gospodarczy, który doprowadzi do zwiększenia liczby miejsc pracy i zmniejszenia stopnia zależności od pomocy społecznej.

Wzrost kompetencji, aktywizacja ludzi.

W sytuacji dużego uzależnienia od pomocy społecznej oczywistym krokiem jest realizacja projektów nakierowanych na aktywizację zawodową. Publiczna oferta rozwoju kwalifikacji będzie odpowiadała na potrzeby zarówno pracowników, jak i pracodawców. Po przeprowadzeniu rewitalizacji w obszarze rewitalizacji i jego sąsiedztwie możliwe będzie uczenie się i poszerzanie kompetencji zawodowych przez całe życie.

Stworzenie oferty czasu wolnego

Nie ma przeciwwskazań, żeby osoby, które mieszkają w gminie Pałecznicza, a pracują poza jej granicami, korzystały z tworzonej tu oferty czasu wolnego. Dlatego po przeprowadzeniu rewitalizacji, w obszarze rewitalizacji istnieć będzie odpowiednia liczba miejsc rekreacji i miejsc, w których mieszkańcy po pracy i szkole będą mogli aktywnie wypoczywać. Miejsca te będą równocześnie wzmacniały możliwość tworzenia oferty komercyjnej, która pozwoli stworzyć większą liczbę miejsc pracy w granicach obszaru rewitalizacji.

Polityka włączania, powrotu do społeczeństwa i pomocniczości

W gminie, a zwłaszcza obszarze rewitalizacji obserwowane są negatywne tendencje - poszczególne grupy pozostają poza głównym nurtem życia społecznego. Dlatego po przeprowadzeniu rewitalizacji, osoby dotychczas wykluczone będą miały możliwość aktywnego uczestnictwa i funkcjonowania w społeczeństwie. Dotyczyć to będzie zarówno osób borykających się z problemami zdrowotnymi (niepełnosprawność, choroby, alkoholizm), jak i osób w podeszłym wieku.

Co ważne, na początku działania prowadzone będą głównie przez Gminę, ale z upływem czasu, kolejne działania będą przejmować organizacje pozarządowe, co będzie odpowiadało zasadom pomocniczości i samoorganizacji.

Cel główny: Wyprowadzenie obszaru rewitalizacji Gminy Pałecznicza ze stanu kryzysowego poprzez całościową i komplementarną rewitalizację społeczną.

Cel szczegółowy 1. Całościowa aktywizacja społeczna i zawodowa mieszkańców zagrożonych wykluczeniem

Cel szczegółowy 2. Modernizacja budynków i terenów publicznych nakierowana na wdrożenie nowych funkcji społecznych

Kierunek 1. Kompleksowe wsparcie osób uzależnionych, w tym uzależnionych od alkoholu

Kierunek 2. Aktywizacja osób bezrobotnych i zagrożonych bezrobociem

Kierunek 3. Działania na rzecz aktywizacji społecznej seniorów i osób niepełnosprawnych

Kierunek 4. Tworzenie warunków dla rozwoju organizacji społecznych

Kierunek 5. Rozwój oferty czasu wolnego, uczestnictwa w zajęciach kulturalnych, edukacyjnych i sportowych

Kierunek 1. Rozbudowa infrastruktury sportowej

Kierunek 2. Rozbudowa terenów rekreacyjnych i przestrzeni aktywnego wypoczynku

Kierunek 3. Modernizacja infrastruktury edukacyjnej i infrastruktury kultury

4. OPIS PRZEDSIĘWZIĘĆ REWITALIZACYJNYCH I SZACUNKOWE RAMY FINANSOWE

4.1 LISTA PLANOWANYCH PODSTAWOWYCH PRZEDSIĘWZIĘĆ REWITALIZACYJNYCH

Zadania przewidziane do realizacji muszą stanowić odpowiedź na zdiagnozowane wcześniej deficyty. Zgodnie z Wytycznymi w zakresie rewitalizacji w programach operacyjnych na lata 2014 - 2020, podstawowe przedsięwzięcia rewitalizacyjne to właśnie te przedsięwzięcia, bez których realizacja celów programu rewitalizacji nie będzie możliwa i wyjście ze stanu kryzysowego nie będzie możliwe. Co więcej, zgodnie z Wytycznymi, Gminny Program Rewitalizacji powinien mieć charakter komplementarny, w rozumieniu:

Przestrzennym, co oznacza zaplanowanie działań oddziałujących na cały obszar deficytowy, ale też integrowanie ich z działaniami poza obszarem rewitalizacji, a wpływającymi na poprawę sytuacji w obszarze rewitalizacji.

Problemowym, co oznacza konieczność uwzględnienia spójnych ze sobą działań we wszystkich głównych obszarach problemowych (deficyty społeczne, gospodarcze, środowiskowe, przestrzenno-funkcjonalne, techniczne).

Proceduralno-instytucjonalnym, co oznacza takie planowanie działań, aby różne instytucje mogły ze sobą efektywnie współdziałać.

Komplementarności międzyokresowej, co oznacza zachowanie ciągłości z działaniami podejmowanymi w poprzedniej perspektywie finansowej, tj. w latach 2007 - 2013.

Komplementarności źródeł finansowania, co oznacza umiejętność łączenia różnych źródeł zewnętrznych (EFRR, EFS, FS) ze środkami publicznymi krajowymi i środkami prywatnymi.

Przedstawione niżej działania w ramach Planowanych Podstawowych Przedsięwzięć Rewitalizacyjnych odpowiadają opisanym wyżej wymogom. Łącznie tworzą spójną całość i angażując poszczególne grupy interesariuszy, bezpośrednio lub pośrednio wpływają na poprawę sytuacji w poszczególnych, wymienionych w art. 9 Ustawy z dn. 9 października o rewitalizacji, obszarach, ze szczególnym uwzględnieniem obszaru społecznego.

Kolejność projektów ustalono biorąc pod uwagę 4 zasadnicze czynniki:

- Logikę rewitalizacji, tj. fakt, iż najpierw konieczne jest stworzenie warunków przestrzennych (lokalowych, terytorialnych, infrastrukturalnych), a w dalszej kolejności następuje realizacja projektów, które pozwolą na efektywne wykorzystanie powstałej infrastruktury (projekty miękkie);
- Poziom deficytu, zgodnie z założeniem, że najpierw powinny być rozwiązywane problemy o największym nasileniu,
- Skalę działania, tj. uwzględnienie w hierarchii najpierw projektów dużych, a w dalszej kolejności projektów mniejszych, których zakres będzie mógł być w przyszłości modyfikowany i dostosowywany do faktycznej sytuacji powstałej po zrealizowaniu projektów dużych.

- Konieczność równomiernego pod względem terytorialnym (we wszystkich podobszarach rewitalizacji lub ich sąsiedztwie) rozmieszczenia działań.

PROJEKT 1	Stworzenie w Dworze w Nadzowie ośrodka wsparcia dla osób uzależnionych
Podmiot odpowiedzialny	Gmina Pałęcznica
Zakres rzeczowy projektu wraz z opisem, w jaki sposób działania zaplanowane w projekcie przyczynią się do realizacji celów Programu	<p>Obecnie Dwór w Nadzowie nie nadaje się do bieżącego użytkowania - budynek wzniesiony w latach 20-tych XIX wieku w stylu klasycystycznym wymaga całościowej modernizacji. Ocenia się, że pracom konserwatorskim musi zostać poddana powierzchnia ok. 350 m².</p> <p>Aby budynek mógł służyć celom społecznym potrzebne są prace w poniższym zakresie:</p> <ul style="list-style-type: none"> • Wymiana pokrycia dachowego oraz więźby dachowej • Remont elewacji dworu <p>Jak wskazano w części poświęconej przyczynom deficytów społecznych, w dwóch miejscowościach, w których wyznaczono obszar rewitalizacji mieszkają łącznie 24 osoby, którym udzielana jest pomoc ze względu na alkoholizm. Należy również zakładać, że część alkoholików nie otrzymuje tego typu pomocy lub formalnie otrzymuje ją z innych przyczyn. Stąd wniosek, że ośrodek mógłby świadczyć pomoc kilkudziesięciu osobom z gminy w tym przynajmniej połowie z obszaru rewitalizacji.</p> <p>Wokół obiektu planuje się stworzyć odpowiednie zagospodarowanie terenu - dostosowanie istniejących terenów zielonych, lokalizacja małej architektury.</p> <p>Na etapie prac inwestycyjnych za projekt odpowiedzialna będzie Gmina Pałęcznica. Natomiast operatorem zmodernizowanego budynku będzie Gminny Ośrodek Pomocy Społecznej w Pałęcznicy.</p> <p>Realizowany cel: Cel szczegółowy 1. Całościowa aktywizacja społeczna i zawodowa mieszkańców zagrożonych wykluczeniem Kierunek 1. Kompleksowe wsparcie osób uzależnionych, w tym uzależnionych od alkoholu</p>
Lokalizacja	Dz. 281 Nadzów
Szacowana wartość z podaniem źródeł finansowania (krajowe środki publiczne, EFRR, EFS, FS, środki	Szacowany koszt: 2 000 000 zł Źródło finansowania: krajowe środki publiczne, EFRR

GMINNY PROGRAM REWITALIZACJI GMINY PAŁEČZNICA NA LATA 2016 – 2020

prywatne, środki z innych źródeł)	
Prognozowane rezultaty wraz ze sposobem ich oceny w odniesieniu do celów rewitalizacji	Rezultat: Liczba osób otrzymujących wsparcie w ciągu roku Sposób oceny: Sprawozdanie GOPS w Pałecznicy

PROJEKT 2	Rozbudowa sali gimnastycznej wraz z dostosowaniem do nowych funkcji
Podmiot odpowiedzialny	Gmina Pałecznica
Zakres rzeczowy projektu wraz z opisem, w jaki sposób działania zaplanowane w projekcie przyczynią się do realizacji celów Programu	<p>W ramach zadania zostanie rozbudowana istniejąca sala gimnastyczna, zlokalizowana przy nowym budynku centrum edukacyjnego w Pałeczniczy.</p> <p>Powstały obiekt będzie pełnił 4 zasadnicze funkcje:</p> <ul style="list-style-type: none"> • Będzie służył jako miejsce odbywania lekcji WF dla dzieci z sąsiedniej szkoły, • Będzie służył jako miejsce rozwoju aktywności sportowej mieszkańców, w tym mieszkańców dorosłych i seniorów - w ramach realizacji tej funkcji planuje się wyposażyć obiekt w sprzęt sportowy i fitness dostosowane do potrzeb osób w podeszłym wieku (m.in. bieżnie z poręczami) • Będzie służył jako miejsce spotkań, w tym imprez integracyjnych dla mieszkańców, • Będzie stanowił miejsce integracji społecznej dzieci i młodzieży z problemami dostosowawczymi - stąd przewidziany projekt 9 Integracja dzieci i młodzieży poprzez zajęcia sportowe <p>Nowy obiekt będzie miał wymiary 65x45m</p> <p>Realizowany cel: Cel szczegółowy 2. Modernizacja budynków i terenów publicznych nakierowana na wdrożenie nowych funkcji społecznych Kierunek 1. Rozbudowa infrastruktury sportowej</p>
Lokalizacja	Dz. 308/1 Pałecznica
Szacowana wartość z podaniem źródeł finansowania (krajowe środki publiczne, EFRR, EFS, FS, środki prywatne, środki z innych źródeł)	Szacowany koszt: 7 000 000 zł Źródło finansowania: krajowe środki publiczne, EFRR
Prognozowane	Rezultat: Liczba rozbudowanych obiektów sportowych, liczba osób,

GMINNY PROGRAM REWITALIZACJI GMINY PAŁECZNICA NA LATA 2016 – 2020

rezultaty wraz ze sposobem ich oceny w odniesieniu do celów rewitalizacji	które uczestniczyły w zajęciach sportowych, z pominięciem uczniów ćwiczących w ramach zajęć szkolnych WF Sposób oceny: Protokół odbioru robót, sprawozdanie z realizacji projektu, listy obecności.
---	--

PROJEKT 3	Centrum aktywności w budynku starej szkoły w Winiarach
Podmiot odpowiedzialny	Spółka Gminna Pałecznicza Sp. z o.o.
Zakres rzeczowy projektu wraz z opisem, w jaki sposób działania zaplanowane w projekcie przyczynią się do realizacji celów Programu	<p>Obecnie stan budynku szkoły daje możliwość zagospodarowania dla nowych funkcji społecznych. W budynku do 2011 roku działała szkoła podstawowa, ale w wyniku reorganizacji została zamknięta. Budynek będzie wykorzystany dla celów rozwoju szeroko pojętej aktywności mieszkańców. Planuje się dostosować powierzchnie do potrzeb:</p> <ul style="list-style-type: none"> • Inkubatora przedsiębiorczości, w ramach projektu: <ul style="list-style-type: none"> ○ zostanie dostosowana sala, udostępniana początkującym i małym przedsiębiorcom (minicentrum coworkingowe), ○ zostanie dostosowana sala przeznaczona na potrzeby organizacji szkoleń (zakup sprzętu komputerowego, rzutnika, tablic multimedialnych, pozostałego sprzętu prezentacyjnego) ○ zostanie zakupiony sprzęt komputerowy i biurowy, • Centrum organizacji pozarządowych - w ramach projektu zostanie: <ul style="list-style-type: none"> ○ dostosowana sala konferencyjna ze sprzętem prezentacyjnym; • Centrum aktywności edukacyjnej - w ramach projektu zostanie: <ul style="list-style-type: none"> ○ stworzona przestrzeń umożliwiająca prowadzenie zajęć pozalekcyjnych z wykorzystaniem sprzętu komputerowego, sprzętu do nauki języków obcych, zaplecza do organizacji zajęć plastycznych i pozostałych zajęć artystycznych. <p>Realizowany cel: Cel szczegółowy 1. Całościowa aktywizacja społeczna i zawodowa mieszkańców zagrożonych wykluczeniem Kierunek 2 Aktywizacja osób bezrobotnych i zagrożonych bezrobociem Kierunek 4. Tworzenie warunków dla rozwoju organizacji społecznych Kierunek 5. Rozwój oferty czasu wolnego, uczestnictwa w zajęciach kulturalnych, edukacyjnych i sportowych</p>
	Dz. 319/3 Winiary
Szacowana wartość z podaniem źródeł finansowania	Szacowany koszt: 1 000 000 zł Źródło finansowania: krajowe środki publiczne, EFRR

GMINNY PROGRAM REWITALIZACJI GMINY PAŁECZNICA NA LATA 2016 – 2020

(krajowe środki publiczne, EFRR, EFS, FS, środki prywatne, środki z innych źródeł)	
Prognozowane rezultaty wraz ze sposobem ich oceny w odniesieniu do celów rewitalizacji	Rezultat: Liczba osób korzystających w ciągu roku Sposób oceny: Sprawozdania zarządcy centrum aktywności

PROJEKT 4	Centrum aktywności ruchowej w Nadzowie
Podmiot odpowiedzialny	Gmina Pałęcznica
Zakres rzeczowy projektu wraz z opisem, w jaki sposób działania zaplanowane w projekcie przyczynią się do realizacji celów Programu	<p>Projekt zakłada stworzenie centrum rekreacji i aktywnego spędzania wolnego czasu w Nadzowie. Teren położony jest przy remizie OSP w Nadzowie. W skład dostosowanej ogólnodostępnej przestrzeni publicznej wejdą:</p> <ul style="list-style-type: none"> • Tereny zielone, • Tereny wypoczynkowe (mała architektura, alejki spacerowe), • Boisko sportowe, • Siłownie zewnętrzne. <p>Za bieżącą obsługą obiektu odpowiedzialna będzie OSP w Nadzowie, przy czym zostanie zobowiązana do zachowania charakteru ogólnodostępnego infrastruktury.</p> <p>Realizowany cel: Cel szczegółowy 2. Modernizacja budynków i terenów publicznych nakierowana na stworzenie kompleksowej oferty czasu wolnego Kierunek 2. Rozbudowa terenów rekreacyjnych i przestrzeni aktywnego wypoczynku</p>
Lokalizacja	Dz. 372 Nadzów
Szacowana wartość z podaniem źródeł finansowania (krajowe środki publiczne, EFRR, EFS, FS, środki prywatne, środki z innych źródeł)	Szacowany koszt: 500 000 zł Źródło finansowania: krajowe środki publiczne, EFRR
Prognozowane rezultaty wraz ze	Rezultat: Powierzchnia zmodernizowanych terenów rekreacyjnych Sposób oceny: Protokół odbioru robót

GMINNY PROGRAM REWITALIZACJI GMINY PAŁEČZNICA NA LATA 2016 – 2020

sposobem oceny odniesieniu celów rewitalizacji	ich w do
--	----------------

PROJEKT 5	Adaptacja nowych przestrzeni w budynkach edukacyjnych i kulturalnych w gminie Pałecznicza
Podmiot odpowiedzialny	Gmina Pałecznicza
Zakres rzeczowy projektu wraz z opisem, w jaki sposób działania zaplanowane w projekcie przyczynią się do realizacji celów Programu	<p>Zadanie będzie nakierowane na stworzenie podstaw dla rozwoju kompleksowej oferty dostępu do kultury w gminie Pałecznicza. W tym celu zostaną przeprowadzone następujące prace:</p> <ul style="list-style-type: none"> • Dostosowanie pomieszczeń Gminnego Centrum Kultury i Promocji w Pałeczniczy, • Modernizacja i dostosowanie pomieszczeń w szkole muzycznej, wraz z wyposażeniem umożliwiającym rozwój oferty zajęć pozaszkolnych. • Zagospodarowanie terenu wokół szkoły, poprzez lokalizację małej architektury, rozwój terenów zielonych, a przez to łącznie - stworzenie atrakcyjnych terenów rekreacyjnych. • Dostosowanie przestrzeni przy szkole pod przenośną scenę, co umożliwi organizację minikoncertów, przeznaczonych dla osób starszych. <p>Szkoła jest unikalnym potencjałem w skali małej wiejskiej gminy Pałecznicza. Założono, że powinna stanowić podstawę dla rozwoju jednego z ważniejszych, jeżeli nie najważniejszego centrum kultury, ale też życia społecznego.</p> <p>Projekt będzie służył kilku celom społecznym:</p> <ul style="list-style-type: none"> • Stworzy lepszą ofertę edukacyjną, ale też ofertę czasu wolnego dla najmłodszych, • Da możliwość tworzenia oferty kultury np. organizacji koncertów z myślą o starszych mieszkańcach, również seniorach • W rezultacie stworzy możliwość integracji międzypokoleniowej. <p>Realizowany cel: Cel szczegółowy 2. Modernizacja budynków i terenów publicznych nakierowana na stworzenie kompleksowej oferty czasu wolnego Kierunek 3. Modernizacja infrastruktury edukacyjnej i infrastruktury kultury</p>
Lokalizacja	Dz. 270/1 Pałecznicza
Szacowana wartość z podaniem źródeł finansowania	Szacowany koszt: 3 000 000 zł Źródło finansowania: krajowe środki publiczne, EFRR

GMINNY PROGRAM REWITALIZACJI GMINY PAŁECZNICZA NA LATA 2016 – 2020

(krajowe środki publiczne, EFRR, EFS, FS, środki prywatne, środki z innych źródeł)	
Prognozowane rezultaty wraz ze sposobem ich oceny w odniesieniu do celów rewitalizacji	<p>Rezultat:</p> <ol style="list-style-type: none"> 1. Powierzchnia zmodernizowanych pomieszczeń 2. Powierzchnia zagospodarowanych terenów rekreacyjnych 3. Liczba zorganizowanych imprez muzycznych, kulturalnych i integracyjnych, <p>Sposób oceny:</p> <ol style="list-style-type: none"> 1 i 2 - Protokoły odbioru robót, 3 - Sprawozdania z działalności dyrektorów placówek kultury i edukacji

PROJEKT 6	Wsparcie osób chcących wejść lub powrócić na rynek pracy, ze szczególnym uwzględnieniem mieszkańców obszaru rewitalizacji
Podmiot odpowiedzialny	Gminny Ośrodek Pomocy Społecznej w Pałęcznicy
Zakres rzeczowy projektu wraz z opisem, w jaki sposób działania zaplanowane w projekcie przyczynią się do realizacji celów Programu	<p>Projekt będzie miał charakter miękki będzie dedykowany osobom zależnym od pomocy Gminnego Ośrodka Pomocy Społecznej w Pałęcznicy, a chcących wejść lub powrócić na rynek pracy. Logicznie będzie powiązany z projektem 2, zakładającym utworzenie centrum aktywizacji w Winiarach.</p> <p>W projekcie będą mogli uczestniczyć wszyscy mieszkańcy gminy, którzy nie uczestniczą w rynku pracy, jednak 40% miejsc zostanie zagwarantowanych dla mieszkańców obszaru rewitalizacji.</p> <p>W ramach projektu, prowadzonego przez GOPS zastosowane zostanie indywidualne podejście. W zależności od sytuacji uczestnika projektu proponowane będą m.in. następujące typy działań:</p> <ul style="list-style-type: none"> • Pomoc w organizacji stażu, wolontariatu lub praktyk, • zatrudnienie wspierane, wspomagane, usługi trenera zatrudnienia wspieranego oraz inne usługi ułatwiające adaptację pracownika w środowisku pracy • poradnictwo psychologiczne i psychospołeczne; • trening kompetencji i umiejętności społecznych; • poradnictwo zawodowe i pośrednictwo pracy; • kursy i szkolenia umożliwiające nabycie, podniesienie lub zmianę kwalifikacji; • inne narzędzia, metody służące aktywizacji społecznej i zawodowej, wynikające ze zidentyfikowanych potrzeb osób obejmowanych wsparciem (w tym o charakterze zdrowotnym); <p>Realizowany cel: Cel szczegółowy 1. Całościowa aktywizacja społeczna i zawodowa mieszkańców zagrożonych wykluczeniem Kierunek 2. Aktywizacja osób bezrobotnych i zagrożonych bezrobociem</p>

GINNY PROGRAM REWITALIZACJI GMINY PAŁEČZNICA NA LATA 2016 – 2020

Lokalizacja	Gmina Pałecznicza ze szczególnym uwzględnieniem obszaru rewitalizacji
Szacowana wartość z podaniem źródeł finansowania (krajowe środki publiczne, EFRR, EFS, FS, środki prywatne, środki z innych źródeł)	Szacowany koszt: 200 000 zł Źródło finansowania: krajowe środki publiczne, EFS
Prognozowane rezultaty wraz ze sposobem ich oceny w odniesieniu do celów rewitalizacji	Rezultat: Liczba uczestników, którzy wzięli udział w projekcie Sposób oceny: Sprawozdanie z działalności GOPS

PROJEKT 7	Rozwój oferty zajęć pozalekcyjnych w placówkach edukacyjnych gminy Pałecznicza, wraz z niezbędnym dostosowaniem sal lekcyjnych
Podmiot odpowiedzialny	Zespół Szkół w Pałecznicy
Zakres rzeczowy projektu wraz z opisem, w jaki sposób działania zaplanowane w projekcie przyczynią się do realizacji celów Programu	<p>Projekt zakłada stworzenie kompleksowej oferty zajęć pozalekcyjnych dla uczniów szkół podstawowych w Pałecznicy i Ibramowicach oraz gimnazjum w Pałecznicy. Tym samym projektem zostaną objęci wszyscy uczniowie w gminie, którzy wyrażą chęć uczestnictwa w zajęciach. Potrzeba zwrócenia szczególnej uwagi na uczniów z obszaru rewitalizacji zostanie spełniona poprzez częściowe wykorzystanie do celów zajęć pozalekcyjnych budynku byłej szkoły w Winiarach poprzez organizację "zajęć wyjazdowych".</p> <p>Część inwestycyjna:</p> <p>W ramach działania stworzona zostanie sala multimedialna w szkole podstawowej w Pałecznicy, dostosowana do efektywnego i kompleksowego pogłębiania wiedzy i umiejętności uczniów w kluczowych dziedzinach, tj.:</p> <ul style="list-style-type: none"> • języków obcych, • kompetencji matematycznych i podstawowych kompetencji naukowo-technicznych, • kompetencji informatycznych, • umiejętności uczenia się, • kompetencji społecznych, • edukacji ekologicznej, • przedsiębiorczości.

GMINNY PROGRAM REWITALIZACJI GMINY PAŁECZNICZA NA LATA 2016 – 2020

	<p>Część "mięka" projektu zakładać będzie organizację zajęć z zakresu m.in.:</p> <ul style="list-style-type: none"> • Nauki języków obcych z wykorzystaniem nowoczesnych technik pamięciowych, • Nauki programowania komputerowego i tworzenia grafiki komputerowej, • Pogłębiania wiedzy matematycznej i technicznej. <p>Planuje się również zorganizować zajęcia literackie i warsztaty teatralne.</p> <p>Dokładny zakres tematyczny zajęć zostanie dostosowany do bieżących potrzeb, na etapie przygotowań do realizacji projektu.</p> <p>Realizowany cel: Cel szczegółowy 2. Modernizacja budynków i terenów publicznych nakierowana na stworzenie kompleksowej oferty czasu wolnego Kierunek 3. Modernizacja infrastruktury edukacyjnej i infrastruktury kultury Cel szczegółowy 1. Całościowa aktywizacja społeczna i zawodowa mieszkańców zagrożonych wykluczeniem Kierunek 5. Rozwój oferty czasu wolnego, uczestnictwa w zajęciach kulturalnych, edukacyjnych i sportowych</p>
Lokalizacja	Dz. 270/1 Pałecznicza, Dz. 319/3 Winiary
Szacowana wartość z podaniem źródeł finansowania (krajowe środki publiczne, EFRR, EFS, FS, środki prywatne, środki z innych źródeł)	Szacowany koszt: 300 000 zł Źródło finansowania: krajowe środki publiczne, EFS
Prognozowane rezultaty wraz ze sposobem ich oceny w odniesieniu do celów rewitalizacji	Rezultat: Liczba dzieci i młodzieży uczestniczących w projekcie Sposób oceny: Sprawozdanie z realizacji projektu, listy obecności

PROJEKT 8

Nowoczesna Biblioteka dla Wszystkich w Pałecznicy

GMINNY PROGRAM REWITALIZACJI GMINY PAŁECZNICA NA LATA 2016 – 2020

Podmiot odpowiedzialny	Gminna Biblioteka Publiczna w Pałęcznicy
Zakres rzeczowy projektu wraz z opisem, w jaki sposób działania zaplanowane w projekcie przyczynią się do realizacji celów Programu	<p>W ramach zadania:</p> <ul style="list-style-type: none"> • Na potrzeby Gminnej Biblioteki Publicznej w Pałęcznicy zostanie zaadaptowane 180 m² poddasza w budynku Gminnego Centrum Kultury i Promocji. • Zostanie zakupione wyposażenie w postaci infrastruktury teleinformatycznej • Wdrożone zostaną systemy biblioteczne Katalogi: Molik i OPAC, co pozwoli na poprawę obsługi procesów bibliotecznych (informacja o dostępności książek, rezerwacja online). <p>Rezultatem powstania nowoczesnej placówki bibliotecznej będzie nie tylko działalność związana stricte z wypożyczaniem książek, ale też z szeroko pojętą animacją kulturową. Projekt zakłada nawiązanie współpracy z instytucjami kultury i we współpracy organizowanie: warsztatów plastycznych, fotograficznych, tanecznych, filmowych, wokalnych, pikników czytelniczych itp.</p> <p>Organizowane będą również imprezy czytelnicze we współpracy ze szkołami np.:</p> <ul style="list-style-type: none"> • "Noc z Andersenem" • "Noc bibliotecznych potworów" <p>Konsultacje społeczne odnośnie zadania były prowadzone w 2016 roku . Projekt realizowany będzie w ramach Narodowego Programu Rozwoju Czytelnictwa.</p> <p>Realizowany cel: Cel szczegółowy 2. Modernizacja budynków i terenów publicznych nakierowana na stworzenie kompleksowej oferty czasu wolnego Kierunek 3. Modernizacja infrastruktury edukacyjnej i infrastruktury kultury</p> <p>Cel szczegółowy 1. Całościowa aktywizacja społeczna i zawodowa mieszkańców zagrożonych wykluczeniem Kierunek 5. Rozwój oferty czasu wolnego, uczestnictwa w zajęciach kulturalnych, edukacyjnych i sportowych</p>
Lokalizacja	Dz. 307 Pałęcznica
Szacowana wartość z podaniem źródeł finansowania (krajowe środki publiczne, EFRR, EFS, FS, środki prywatne, środki z innych źródeł)	Szacowany koszt: 1 550 000 zł Źródło finansowania: krajowe środki publiczne
Prognozowane	Rezultat: Wzrost liczby wypożyczonych książek, liczba dzieci i młodzieży

GMINNY PROGRAM REWITALIZACJI GMINY PAŁEČZNICA NA LATA 2016 – 2020

rezultaty wraz ze sposobem ich oceny w odniesieniu do celów rewitalizacji	uczestniczących w pozostałych imprezach Sposób oceny: Protokoły odbioru robót; sprawozdanie z działalności; listy obecności na imprezach
---	---

PROJEKT 9	Integracja dzieci i młodzieży poprzez zajęcia sportowe
Podmiot odpowiedzialny	Strażacki Klub Sportowy "Iskra"
Zakres rzeczowy projektu wraz z opisem, w jaki sposób działania zaplanowane w projekcie przyczynią się do realizacji celów Programu	<p>W ramach zadania planuje się zorganizować zajęcia sportowe dla dzieci i młodzieży z gminy ze szczególnym uwzględnieniem młodych osób z obszaru rewitalizacji (zagwarantowanych 40% miejsc dla mieszkańców obszaru rewitalizacji).</p> <p>Głównym założeniem będzie integracja społeczna młodzieży z domów zagrożonych ubóstwem, a zależnych od pomocy społecznej.</p> <p>W ramach działania będą prowadzone zajęcia z:</p> <ul style="list-style-type: none"> • Koszykówki, • Piłki nożnej, • Siatkówki. <p>Realizowany cel:</p> <p>Cel szczegółowy 1. Całościowa aktywizacja społeczna i zawodowa mieszkańców zagrożonych wykluczeniem</p> <p>Kierunek 5. Rozwój oferty czasu wolnego, uczestnictwa w zajęciach kulturalnych, edukacyjnych i sportowych</p>
Lokalizacja	308/1 Pałecznicza
Szacowana wartość z podaniem źródeł finansowania (krajowe środki publiczne, EFRR, EFS, FS, środki prywatne, środki z innych źródeł)	Szacowany koszt: 100 000 zł Źródło finansowania: krajowe środki publiczne, EFS
Prognozowane rezultaty wraz ze sposobem ich oceny w odniesieniu do celów rewitalizacji	Rezultat: Liczba uczestników, którzy wzięli udział w projekcie Sposób oceny: Sprawozdanie z działalności GOPS

4.2 UZASADNIENIE DZIAŁAŃ REALIZOWANYCH POZA OBSZAREM REWITALIZACJI

SZKOŁA - DZIAŁKA 319/3 WINIARY

Budynek szkoły znajduje się w odległości około 700 metrów na południe od granicy podobszaru rewitalizacji w miejscowości Winiary. Zlokalizowany jest w obszarze rozproszonej zabudowy. W związku z czym nie został wrysowany do obszaru rewitalizacji.

O możliwości bieżącego korzystania z obiektu przez mieszkańców świadczy fakt, że przez lata (do 2011 roku) mieszkańcy posyłali do omawianej szkoły dzieci.

Należy równocześnie zauważyć, że nie ma ściśle w podobszarze budynku, który mógłby być zagospodarowany na cele działalności społecznej w pożądanym zakresie.

Ponadto lokalizacja obiektu będzie bardziej dogodna dla mieszkańców pozostałych podobszarów rewitalizacji - w przypadku mieszkańców Nadzowa to dystans o ok. 700 metrów krótszy niż w przypadku granicy z podobszarem Winiary. W przypadku mieszkańców podobszaru Pałecznicza taka lokalizacja oznacza "oszczędność" na poziomie 200 metrów w stosunku do samego podobszaru rewitalizacji w Winiarach.

DWÓR W NADZOWIE - DZIAŁKA 281 NADZÓW

Dwór w Nadzowie położony jest na działce graniczącej z obszarem rewitalizacji oznacza to, że lokalizowane tu inwestycje będą mogły być wykorzystywane również przez mieszkańców podobszaru rewitalizacji w miejscowości Nadzów. Należy równocześnie zauważyć, że przewidywany charakter obiektu (przede wszystkim obiekt przeznaczony jako centrum dla osób uzależnionych od alkoholu) nie wymaga aby odległość od obszarów mieszkalnych była maksymalnie ograniczona.

TEREN REKREACYJNY PRZY OSP W NADZOWIE - DZIAŁKA 372 NADZÓW

Działka położona jest ok. 250 metrów od obszaru rewitalizacji i ok. 150 metrów od Dworu w Nadzowie. Nie są to odległości, które mogłyby stanowić barierę dla mieszkańców obszaru rewitalizacji. Przyjmuje się, że obydwa tereny są z podobszarem rewitalizacji funkcjonalnie połączone i stanowią jego naturalne zaplecze.

4.3 RAMOWY PLAN FINANSOWY

Poniżej przedstawiono zestawienie projektów z podziałem na podmioty odpowiedzialne za realizację. Największym inwestorem jest Gmina Pałecznicza. Wynika to z faktu, iż na obecnym etapie w gminie, a zwłaszcza w obszarze rewitalizacji brakuje podmiotów mogących skutecznie realizować projekty. Dotyczy to zwłaszcza dostępności środków finansowych. Łącznie Gmina i powiązane z nią podmioty zamierzają zrealizować projekty na kwotę 15,65 mln zł, przy czym 3 projekty realizowane będą głównie ze wsparcia Europejskiego Funduszu Społecznego (szacowany koszt projektów - 600 000 zł).

GMINNY PROGRAM REWITALIZACJI GMINY PAŁECZNICA NA LATA 2016 – 2020

LP.	PROJEKT	PODMIOT ODPOWIEDZIALNY	KOSZT ZADANIA
1	Stworzenie w Dworze w Nadzowie ośrodka wsparcia dla osób uzależnionych	Gmina Pałecznicza	2 000 000 zł
2	Rozbudowa sali gimnastycznej wraz z dostosowaniem do nowych funkcji	Gmina Pałecznicza	7 000 000 zł
3	Centrum aktywności w budynku starej szkoły w Winiarach	Spółka Gminna Pałecznicza Sp. z o.o.	1 000 000 zł
4	Centrum aktywności ruchowej w Nadzowie	Gmina Pałecznicza	500 000 zł
5	Adaptacja nowych przestrzeni w budynkach edukacyjnych i kulturalnych w gminie Pałecznicza	Gmina Pałecznicza	3 000 000 zł
6	Wsparcie osób chcących wejść lub powrócić na rynek pracy, ze szczególnym uwzględnieniem mieszkańców obszaru rewitalizacji	Gminny Ośrodek Pomocy Społecznej w Pałeczniczy	200 000 zł
7	Rozwój oferty zajęć pozalekcyjnych w placówkach edukacyjnych gminy Pałecznicza, wraz z niezbędnym dostosowaniem sal lekcyjnych	Zespół Szkół w Pałeczniczy	300 000 zł
8	Nowoczesna Biblioteka dla Wszystkich w Pałeczniczy	Gminna Biblioteka Publiczna w Pałeczniczy	1 550 000 zł
9	Integracja dzieci i młodzieży poprzez zajęcia sportowe	Strażacki Klub Sportowy "Iskra"	100 000 zł
			15 650 000

4.4 POZOSTAŁE DOPUSZCZALNE PROJEKTY REWITALIZACYJNE

W dokumencie przedstawiono wszystkie projekty rewitalizacyjne, dla których była możliwość określenia zakresu, szacunkowej kwoty i sposobu realizacji. Należy jednak pamiętać, że program docelowo ma obowiązywać przez okres 4 lat. Nie ma zatem możliwości jednoznacznego stwierdzenia, że przedstawiona lista jest zamknięta.

O ile podmioty publiczne najczęściej są w stanie zaplanować swoje najważniejsze działania inwestycyjne z kilkuletnim wyprzedzeniem, o tyle podmioty prywatne czy organizacje pozarządowe działają w związku z konkretną sytuacją, np. nagłym przypływem środków finansowych.

Wójt Gminy nie tylko przyjmuje możliwość włączenia się nowych podmiotów w proces rewitalizacji, ale wręcz powinien działać na rzecz pozyskania takich podmiotów. Stąd konieczność przedstawienia ogólnej charakterystyki działań, które pomimo tego, że nie

GMINNY PROGRAM REWITALIZACJI GMINY PAŁECZNICA NA LATA 2016 – 2020

zostały jednoznacznie zdefiniowane w programie, będą uznawane za działania (projekty) rewitalizacyjne.

Głównym założeniem jest to, że projekt musi pozostawać w zgodzie z wyznaczonymi celami i kierunkami działań, a także musi być dedykowany przede wszystkim mieszkańcom obszaru rewitalizacji. W następnych latach w skład działań rewitalizacyjnych, będzie się zaliczać w gminie Pałecznicza m.in.:

- Działania nakierowane na rozwój terenów rekreacyjnych i terenów służących aktywnemu wypoczynkowi,
- Działania nakierowane na rozbudowę lub modernizację obiektów kultury, edukacji lub sportu,
- Działania nakierowane na dostosowanie budynków do potrzeb działalności kulturalnej, edukacyjnej lub działalności organizacji pozarządowych,
- Działania, których celem będzie aktywizacja osób bezrobotnych,
- Projekty miękkie, służące poprawie warunków edukacyjnych lub poszerzeniu dostępu do kultury
- Projekty służące poprawie sytuacji osób szczególnie zagrożonym wykluczeniem, m.in, osób uzależnionych.

5. MECHANIZMY INTEGROWANIA DZIAŁAŃ

W GPR przyjęto model polegający na:

1. Integrowaniu działań już zrealizowanych z działaniami zaplanowanymi na przyszłość. Stąd uwzględnione w GPR projekty po części stanowią logiczną kontynuację działań realizowanych w poprzedniej perspektywie finansowej UE, tj. w latach 2007 - 2013 (komplementarność międzyokresowa).

WCZEŚNIEJSZE PROJEKTY	PLANOWANE DZIAŁANIA W GPR
Budowa Centrum Edukacyjnego z przebudową istniejącej sali gimnastycznej w Pałecznicy	W ramach zadania powstał nowoczesny obiekt szkolny w centrum miejscowości Pałecznica. Logiczną kontynuacją powstania infrastruktury jest: Po pierwsze bieżące dostosowywanie jej do potrzeb nauczania na najwyższym poziomie - przykładowo po kilku latach od budowy zalecane jest doposażenie w najnowszy sprzęt. Po drugie wykorzystywanie jej do maksimum, również w celu organizacji zajęć pozalekcyjnych. <u>Projekt 7. Rozwój oferty zajęć pozalekcyjnych w placówkach edukacyjnych gminy Pałecznica, wraz z niezbędnym dostosowaniem sal lekcyjnych</u> w pełni wpisuje się w ten sposób myślenia. Stąd zgodność międzyokresowa.

2. Integrowaniu działań poszczególnych interesariuszy, tj. Gminy, mieszkańców, organizacji pozarządowych, przedsiębiorców.

PODMIOT PUBLICZNY	PODMIOT PRYWATNY
Projekt 7. Centrum aktywności ruchowej w Nadzowie zakłada zrealizowanie inwestycji przez Gminę Pałecznica.	Za użytkowanie infrastruktury i pełne udostępnianie jej mieszkańcom (zwłaszcza podobszaru rewitalizacji w Nadzowie) odpowiedzialna będzie organizacja społeczna, czyli OSP Nadzów.

3. Integrowaniu różnych funkcji w ramach tych samych działań,
4. Integrowaniu działań inwestycyjnych z projektami o charakterze miękkim,
5. Integrowaniu działań w różnych częściach gminy (komplementarność przestrzenna).

	Stworzenie w Dworze w Nadzowie ośrodka wsparcia dla osób uzależnionych	Rozbudowa sali gimnastycznej wraz z dostosowaniem do nowych funkcji	Centrum aktywności w budynku starej szkoły w Winarach	Centrum aktywności ruchowej w Nadzowie	Adaptacja nowych przestrzeni w budynkach edukacyjnych i kulturalnych w gminie Pałecznicza	Wsparcie osób chcących wejść lub powrócić na rynek pracy, ze szczególnym uwzględnieniem mieszkańców obszaru rewitalizacji	Rozwój oferty zajęć pozalekcyjnych w placówkach edukacyjnych gminy Pałecznicza, wraz z niezbędnym dostosowaniem sal lekcyjnych	Nowoczesna Biblioteka dla Wszystkich w Pałeczniczy	Integracja dzieci i młodzieży poprzez zajęcia sportowe
PODOB SZAR I									
Bezrobocie			+			+			
Ubóstwo	+								
Kapitał społeczny		+		+			+	+	+
Niski poziom przedsiębiorczości			+						
PODOB SZAR II									
Bezrobocie			+			+			
Ubóstwo					+				
Kapitał społeczny		+					+	+	+
Niski poziom przedsiębiorczości			+						
PODOB SZAR III									
Bezrobocie			+			+			
Ubóstwo	+								
Zanieczyszczenie środowiska							+		

GMINNY PROGRAM REWITALIZACJI GMINY PAŁECZNICA NA LATA 2016 – 2020



6. ZARZĄDZANIE PROJEKTEM

6.1 OPIS STRUKTURY ZARZĄDZANIA

Ze względu na odpowiednią wiedzę i kompetencje, głównym ośrodkiem zarządzania realizacją GPR będzie Urząd Gminy w Pałęcznicy. Poszczególne zadania będą wykonywane z wykorzystaniem istniejącej struktury Urzędu. Na poszczególnych etapach, zarówno na etapie realizacji inwestycji, jak i realizacji projektów "miękkich", zaangażowani będą pracownicy jednostek organizacyjnych Gminy, tj. GOPS w Pałęcznicy, Gminnej Biblioteki Publicznej w Pałęcznicy i placówek edukacyjnych.

JEDNOSTKA	ZADANIA
ZARZĄDZANIE PO STRONIE GMINY	
Wójt Gminy	Nadzór nad całością działań
Zastępca Wójta	Działania związane z pozyskiwaniem środków zewnętrznych i planowaniem inwestycji.
Radca Prawny	Obsługa prawna poszczególnych etapów realizacji, w tym podpisywanie umów z wykonawcami zadań inwestycyjnych i nieinwestycyjnych.
Skarbnik Gminy	Obsługa finansowa poszczególnych działań, w tym przygotowywanie koniecznych zmian w Budżecie i Wieloletniej Prognozie Finansowej.
Gminny Ośrodek Pomocy Społecznej - Kierownik	Uczestniczenie w działaniach planistycznych oraz w realizacji zadań inwestycyjnych oraz bieżące zarządzanie powstałą infrastrukturą, w tym poprzez współrealizację projektów "miękkich".
Kierownicy pozostałych jednostek organizacyjnych Pozostałe jednostki organizacyjne	

Zarządzanie projektem realizowane będzie w ramach zadań poszczególnych pracowników Urzędu Gminy w Pałęcznicy oraz jednostek organizacyjnych, przy czym zakłada się możliwość przyznania dodatków specjalnych do wynagrodzenia w związku z powierzeniem dodatkowych zadań, co wynika z postanowień Ustawy z dnia 21 listopada 2008 r. o pracownikach samorządowych.

Ważne! W skład zadań pracowników Urzędu, zwłaszcza odpowiedzialnych za część planistyczną będzie określanie dokładnego zakresu i kosztów poszczególnych projektów. Zgodnie z postanowieniami art. 21 Ustawy z dn. 9 października 2015 r. o rewitalizacji, w momencie ustalenia szczegółów zadań własnych Gminy, konieczne jest wprowadzenie odpowiedniego punktu do załącznika do uchwały w sprawie wieloletniej prognozy finansowej gminy.

6.2 RAMOWY HARMONOGRAM REALIZACJI GPR

Stworzenie w Dworze w Nadzowie ośrodka wsparcia dla osób uzależnionych				
Rozbudowa sali gimnastycznej wraz z dostosowaniem do nowych funkcji				
Centrum aktywności w budynku starej szkoły w Winiarach				
Centrum aktywności ruchowej w Nadzowie				
Adaptacja nowych przestrzeni w budynkach edukacyjnych i kulturalnych w gminie Pałecznicza				
Wsparcie osób chcących wejść lub powrócić na rynek pracy, ze szczególnym uwzględnieniem mieszkańców obszaru rewitalizacji				
Rozwój oferty zajęć pozalekcyjnych w placówkach edukacyjnych gminy Pałecznicza, wraz z niezbędnym dostosowaniem sal lekcyjnych				
Nowoczesna Biblioteka dla Wszystkich w Pałeczniczy				
	2017	2018	2019	2020

6.3 PROMOCJA REWITALIZACJI

Przyjmuje się, że konsultacje społeczne prowadzone w ramach przygotowań Programu, a także towarzyszące im działania promocyjne były tylko wstępem do zaangażowania mieszkańców w cały proces. Podstawą zaangażowania mieszkańców i pozostałych interesariuszy w rewitalizację jest świadomość pozytywnych rezultatów.

Pojawienie się pierwszych efektów w postaci poprawy sytuacji mieszkańców terenów rewitalizowanych będzie zwiększało ich zaangażowanie (ale także zaangażowanie pozostałych mieszkańców gminy). W tym celu należy jednak zapewnić jasny przekaz polegający na skojarzeniu pozytywnych zmian ze świadomą polityką koordynowaną przez Gminę, a prowadzoną przez poszczególnych inwestorów i operatorów działań miękkich.

Stąd dla każdej inwestycji realizowanej w powiązaniu z Programem należy zapewnić odpowiednie działania promocyjne. Naturalnym kanałem komunikacji są spotkania z mieszkańcami przy okazji konsultacji społecznych. Drugim pożądanym sposobem jest promocja przy okazji imprez czy eventów organizowanych z wykorzystaniem powstałej dzięki funduszom rewitalizacyjnym osi 11. RPO WM infrastruktury.

Pamiętać należy równocześnie, że katalog projektów nie jest zamknięty. W podrozdziale 4.3 wskazano na możliwość realizacji innych zadań rewitalizacyjnych, pozostających w zgodzie z celami Programu. W tym celu lokalne władze powinny monitorować możliwość pozyskiwania

GMINNY PROGRAM REWITALIZACJI GMINY PAŁECZNICA NA LATA 2016 – 2020

środków na projekty rewitalizacyjne i dostarczać zainteresowanym instytucjom niezbędnych informacji.

Co ważne, zgodnie z logiką procesu, obszary wskazane do rewitalizacji powinny być w następnym etapie zastąpione kolejnymi obszarami, w których obserwowane są problemy społeczne. Lokalne władze powinny na bieżąco monitorować sytuację w pozostałych częściach gminy i kierować działania informacyjne w te miejsca, które przewidywane są jako kolejny obszar lub podobszar rewitalizacji.

Dzięki temu przystępując do rewitalizacji następnych terenów, będzie można liczyć na zaangażowanie interesariuszy od samego początku. Jasne sygnalizowanie planów pozwoli również prywatnym inwestorom na przygotowanie się z wyprzedzeniem do realizacji swoich projektów.

7. SYSTEM MONITOROWANIA I OCENY GMINNEGO PROGRAMU REWITALIZACJI

Cele programu będą regularnie monitorowane, co w razie konieczności wpłynie na korektę pierwotnie przyjętych założeń. Poniżej przedstawiono model rozdziału zadań poszczególnych osób odpowiedzialnych za monitoring GPR.

Zasady oceny aktualności i stopnia realizacji GPR określone są w art. 22 Ustawy z dn. 9 października 2015 r. o rewitalizacji. Do wskazanych przez Ustawę obowiązków Wójta Gminy należy dokonywanie oceny stopnia realizacji GPR przynajmniej raz na 3 lata.

Tabela 4. PODZIAŁ ZADAŃ W PROCESIE MONITORINGU GPR

OSOBA / INSTYTUCJA	ZADANIE
Wójt Gminy	Wyznaczenie pracownika Urzędu Gminy w Pałęcznicy, odpowiedzialnego za monitorowanie postępów realizacji GPR i za ewaluację.
Pracownik wyznaczony do monitoringu	Zbieranie danych niezbędnych do sporządzenia okresowego sprawozdania z realizacji GPR. Terminy opracowywania sprawozdań powinny być dobrane tak, aby w logiczny sposób podsumowywać kolejne etapy prowadzonej rewitalizacji (np. po zakończeniu ważnych dla celów rewitalizacji inwestycji, w momencie gdy przynoszą już one zamierzony efekt społeczny).
	Analiza danych odnośnie poszczególnych celów GPR.
	Sporządzenie sprawozdania i przedstawienie go Wójtowi Gminy. Sprawozdanie powinno zawierać dane liczbowe odnośnie realizacji celów GPR, listę zrealizowanych i realizowanych działań, a także harmonogram następnych działań.
Wójt Gminy	Przedstawienie i skonsultowanie sprawozdania z Komitetem Rewitalizacji.
Komitet Rewitalizacji	Decyzja o konieczności lub braku konieczności wprowadzenia zmian do GPR.
Wójt Gminy	Przedstawienie wyników konsultacji z Komitetem Rewitalizacji Radzie Gminy, wraz z przedstawieniem potrzeb finansowych związanych z dalszymi działaniami, uwzględnionymi w harmonogramie.
	Udostępnienie sprawozdania na stronie internetowej Gminy i stronie BIP. Zaleca się przeprowadzanie konsultacji z interesariuszami rewitalizacji, zwłaszcza z mieszkańcami, organizacjami pozarządowymi i przedsiębiorcami.
Rada Gminy	Uwzględnienie następnych działań rewitalizacyjnych w Budżecie i Wieloletniej Prognozie Finansowej Gminy.

Poniżej przedstawiono wskaźniki, stosowane do opracowywania okresowych sprawozdań. Pozostają one w zgodzie z parametrami stosowanymi w GPR. Sprawozdanie opracowywane będzie **tylko dla obszaru rewitalizacji**, a nie dla całej gminy.

Tabela 5. WSKAŹNIKI MONITORINGU GMINNEGO PROGRAMU REWITALIZACJI

CEL	WSKAŹNIK MONITORINGU	JEDNOSTKA	ŹRÓDŁO DANYCH
Cel szczegółowy 1. Całościowa aktywizacja społeczna i zawodowa mieszkańców zagrożonych wykluczeniem	Liczba decyzji o wsparciu z tytułu bezrobocia / 1000 osób	liczba	GOPS w Pałeczniczy
	Liczba organizacji pozarządowych / 1000 osób		Urząd Gminy
	Liczba podmiotów gospodarki narodowej / 10 tys. osób		REGON
	Liczba decyzji o pomocy społecznej / 1000 osób		GOPS w Pałeczniczy
Cel szczegółowy 2. Modernizacja budynków i terenów publicznych nakierowana na wdrożenie nowych funkcji społecznych	Powierzchnia zmodernizowanych lub zlokalizowanych terenów rekreacyjnych	ha	Urząd Gminy
	Powierzchnia zmodernizowanych obiektów publicznych, w których wdrożono nowe funkcje		Urząd Gminy

Ważne! Monitoring i ewaluacja muszą uwzględniać sytuację zewnętrzną, która wpływać będzie na poziom poszczególnych wskaźników. Dotyczy to zwłaszcza parametrów przedsiębiorczości i rynku pracy, które zależą od ogólnej sytuacji w kraju. W przypadku gdy zmiana taka nastąpi, dopuszczalne będzie porównanie parametrów w obszarze rewitalizacji ze średnią w gminie i na tej podstawie wyciągnięcie wniosków odnośnie stopnia realizacji celów GPR.

Proces wprowadzania zmian do Gminnego Programu Rewitalizacji rozpoczyna odpowiednia decyzja Wójta Gminy, podjęta po przeprowadzeniu oceny GPR i uzyskaniu opinii Komitetu Rewitalizacji. Zmiana gminnego programu rewitalizacji wymaga procedury analogicznej do tej, w jakiej został on uchwalony, co wynika z art. 23 Ustawy z dn. 9 października 2015 r. o rewitalizacji. Oznacza to, że uchwałę Rady Gminy odnośnie zmiany Gminnego Programu Rewitalizacji poprzedzać będą konsultacje społeczne, prowadzone w kształcie określonym w Ustawie, a także pozyskiwanie opinii od organów wymienionych w art. 17 Ustawy. Wyjątkiem są tu sytuacje, gdy zmiana GPR nie wiąże się z umieszczeniem nowych działań na liście planowanych podstawowych przedsięwzięć rewitalizacyjnych lub gdy zmiana nie wymaga zmiany uchwały w sprawie ustanowienia Specjalnej Strefy Rewitalizacji.

8. KONIECZNE ZMIANY W UCHWAŁACH

8.1 ZMIANY W STUDIUM UWARUNKOWAŃ I KIERUNKÓW ZAGOSPODAROWANIA PRZESTRZENNEGO GMINY I MPZP

Zakres planowanych działań rewitalizacyjnych pozostaje w zgodzie z dokumentami planowania i zagospodarowania przestrzennego. Nie zachodzi w związku z tym konieczność wprowadzania zmian w tych dokumentach.

Wobec powyższego do dokumentu nie załączono mapy, o której mowa w art. 15 ust. 1 pkt 14 Ustawy z dn. 9 października 2015 r. o rewitalizacji.

8.2 ZMIANY W UCHWALE NA MOCY ART. 7 UST. 3 USTAWY Z DN. 9 PAŹDZIERNIKA 2015 R. O REWITALIZACJI

Komitet rewitalizacji jest powoływany jako forum dialogu i współpracy odnośnie procesu rewitalizacji, a także pełni funkcję opiniodawczo-doradczą Wójta Gminy. Zasady powoływania Komitetu ustala Rada Gminy przed uchwaleniem Gminnego Programu Rewitalizacji lub nie później niż 3 miesiące po uchwaleniu GPR. Podjęcie uchwały jest poprzedzone konsultacjami społecznymi.

Niezwłocznie po przyjęciu uchwały przez Radę Gminy, Wójt Gminy jest zobowiązany do wydania zarządzenia powołującego Komitet Rewitalizacji. Dla każdego z podobszarów rewitalizacji możliwe jest powołanie odrębnego Komitetu, ale nie ma takiego obowiązku.

Komitet Rewitalizacji zostanie powołany po uchwaleniu GPR Gminy Pałecznicza na lata 2016 - 2020.

8.3 ZMIANY W UCHWAŁACH, O KTÓRYCH MOWA W ART. 21 UST. 1 USTAWY Z DNIA 21 CZERWCA 2001 R. O OCHRONIE PRAW LOKATORÓW, MIESZKANIOWYM ZASOBIE GMINNYM I O ZMIANIE KODEKSU CYWILNEGO

- Wieloletni Program Gospodarowania Mieszkaniowym Zasobem Gminy Pałecznicza

oraz

- Uchwała odnośnie zasad wynajmowania lokali mieszkalnych, wchodzących w skład mieszkaniowego zasobu gminy.

W związku z brakiem projektów i zaleceń dotyczących gminnego zasobu mieszkaniowego, w związku z opracowaniem GPR nie przewiduje się wprowadzania zmian do w/w dokumentów.

9. SPECJALNA STREFA REWITALIZACJI

Art. 25 ustawy z dn. 9 października 2015 roku o rewitalizacji przewiduje możliwość wyznaczenia na terenie gminy Specjalnej Strefy Rewitalizacji. Działanie takie daje lokalnym władzom znaczny zakres dodatkowych uprawnień, które mogą być wykorzystywane w celu realizacji zaplanowanych zadań rewitalizacyjnych.

Ustawa przewiduje, że w związku z ustanowieniem SSR możliwe jest:

- Realizowanie zadań z zakresu społecznego budownictwa czynszowego, jako celu publicznego (możliwe jest wyłączenie na mocy decyzji administracyjnej).
- Przeniesienia lokatora gminnego zasobu mieszkaniowego do lokalu zastępczego (na czas realizacji zadań inwestycyjnych). W przypadku braku opróżnienia lokalu przez lokatora we wskazanym terminie, możliwa jest eksmisja.
- Ustanowienie prawa pierwokupu, tj. prawa pierwszeństwa w zakupie nieruchomości, gdy jest ona oferowana do sprzedaży.
- Przyznanie bonifikaty przy sprzedaży nieruchomości, jeżeli pierwotnie właścicielem jest Gmina, a zadanie rewitalizacyjne (z listy głównych zadań) jest realizowane przez inny podmiot na wskazanej nieruchomości.
- Wprowadzenie zakazu lub częściowego zakazu wydawania decyzji o warunkach zabudowy, w przypadku gdy brak na danym terenie miejscowego planu zagospodarowania przestrzennego.
- Przyznanie dotacji do prac modernizacyjnych i remontowych, wynoszącej do 50% wartości inwestycji, przy czym dotyczy to wszystkich obiektów, a nie jak w dotychczas obowiązujących przepisach - jedynie obiektów zabytkowych.

W związku z zakresem planowanych działań rewitalizacyjnych, na terenie Gminy Pałecznicza nie zostanie ustanowiona Specjalna Strefa Rewitalizacji.